

# 实干争春早 奋力开新局

新春伊始，滇中新区处处涌动着奋进争先的热潮，广大干部群众以昂扬斗志开启新一年发展征程。立足新起点、担当新使命，新区上下锚定目标、笃行实干，抓项目、兴产业、优服务、促发展，把春光化为动能，把干劲化为实效，以起步即冲刺的奋斗姿态，奋力谱写高质量发展新篇章。

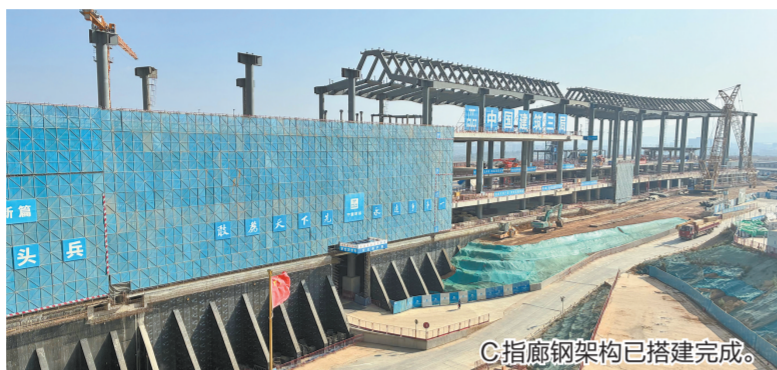
## 昆明长水国际机场改扩建工程——

### 全力以赴赶进度 精益求精筑精品

近日，记者跟随滇中新区城市建设管理局工作人员来到昆明长水国际机场改扩建工程建设现场看到，卡车满载木材抵达工地，塔吊舒展长臂吊装钢材。春节期间，GTC综合交通中心项目有600余名建设者坚守一线，随着假期结束，T2航站楼的建设者已全面返岗，于2月28日全面复工复产。

在T2航站楼建设现场，已初具规模的C指廊下，中建三局项目部副经理金钊告诉记者，2月25日项目部召开复工部署会议，对返岗工人进行岗前考核和安全培训，组织了最后一次综合性大检查，覆盖所有施工设备、临边防护、临时用电及消防设施，确保各项条件完全达标。

现场，一辆汽车起重机正卸下模板木枋，用于后续混凝土浇筑。据金钊介绍，C指廊主体结构已全部完工，钢结构主骨架装配完成，接下来是次梁拼装，完成后立即移交屋面施工单位。目前，T2航站楼北段主体结构已完成约82%，C指廊钢结构完成近80%，二次结构、幕墙工程、机电安装等分包单位已陆续进场，部分区域开始样板施工。



C指廊钢结构已搭建完成。

站，部分区域开始样板施工。

记者随后来到GTC综合交通中心项目现场，这里是高铁、地铁、公路、航空与航站楼无缝衔接的关键区域。中铁建工集团总工程师刘淇介绍，春节期间600余名建设者坚守岗位，2月15日完成了关键控制性工程——高铁、地铁及GTC交叉区的施工。“工程涉及高铁正线、地铁桥梁和GTC上部主体结构，非常复杂。我们提前约40天完成交叉区封闭，为后续建设争取宝贵时间。”刘淇说。

站在已浇筑完成的高铁正线层，刘淇指着正在绑扎钢筋的作业面说：“计划于3月30日前，把A1、A2区域混凝土结构浇筑到2068.4米标高，实现与高铁正线层平面贯通。”目前，GTC综合交通中心混凝土结构已施工到不同标高。

按照计划，GTC综合交通中心项目今年6月底将完成“正负零”以下结构封顶，12月底完成所有钢结构施工；T2航站楼建设也将随之进入新阶段。

本报记者 马逢萃 文/图

## 海广兴水果市场项目——

### 攻坚冲刺抢工期 不遗余力保开业

2月26日，昆明海广兴水果市场项目现场，大约有500名施工人员在忙碌作业，升降机、挖掘机、装载机近30台工程设备机声隆隆，项目建设进入加速冲刺状态。

“为确保今年4月如期实现开业试运营，项目部于2月22日正式复工，23日召开工作部署会议，目前有近10家参建单位到位，约50%的工人返岗。”物业工程部经理蔡陈华告诉记者，经过前期加班加点推进项目建设，春节提前返岗复工，目前工程整体进度已达到90%，现阶段主要进行内部装修、设备安装和园区道路铺设等工作，大家都在拼进度、抢工期，以决战姿态全力冲刺攻坚最后节点目标。

海广兴项目占地约773亩，总投资约16亿元，致力于打造西南地区一级水果专业批发市场，努力构建东南亚水果交易中心、云南鲜果集散中心及物流仓储加工中心。

近期，围绕开业目标，项目施工攻坚全面铺开。A1、A3商业区、



项目建设现场。供图

酒店、海关查验大楼内部精装、安装工程已完成超过90%；东、西地块A2、A4南侧物流仓储楼装修安装工程已整体完成近90%；交易区钢结构施工已完成83%，正同步铺设地面水稳层。各区域消防系统、水电、电梯安装工程同步推进，确保商户入驻即可享受完备功能配套。园区内部道路建设协同推进，将开始铺设沥青；屋面光伏、配电等绿色能源配套及市政衔接工程稳步推进，为运营保障筑牢坚实基础。

据介绍，海广兴项目已于2025年年底启动预招商工作，目前，签约率已达90%。包括泰国KAF集团、鑫荣懋果业科技集团、都乐中国生鲜集团、怡颗莓（卓莓公司）和佳农集团等在内的多家国内外水果行业龙头企业的集中入驻，将显著增强该项目对区域水果资源的汇聚能力和供应链枢纽功能。同时，该项目物流专线区已正式对外接受入驻申请与业务咨询，市场配套设施与服务功能将进一步完善。

本报记者 俞劲猛

## 滇中新区各产业园区——

### 主动出击忙招商 贴心服务促落地

开年首周，滇中新区多个产业园区招商大厅里业务洽谈正酣，产业项目团队深入企业生产一线步履匆匆，以“冲刺”的态度，展示“抢时间、抓生产、促发展”的澎湃动能，为全年高质量发展开好局、起好步。

2月24日，云南滇中新港资产运营有限公司资产、招商等部门已开展节后企业回访工作。新港公司负责人介绍：“2026年，公司将以盘活存量资产、提升运营效能为核心，持续强化招商引资质效，稳步推进能源板块业务市场化开拓运营。”

“公司提前谋划，利用一季度企业生产淡季，通过电话邀约、登门拜访等方式，积极对接产业链上下游企业和意向企业，确保招商工作‘不打烊’。”公司相关负责人介绍。目前，新港公司所运营管理的特色云品产业园和装备制造产业园已围绕春天礼云仓、云南特色产品供应链等重点领域以及智能网联汽车、低空经济等新兴产业，全面开展上下游企业招商对接工作，累计对接意向企业数十家，为后续项目落地奠定坚实基础。

在中关村电子城（昆明）科技产

业园招商大厅，各地客商络绎不绝。“在一园四区发展模式下，我们已初步构建起高原特色产业、医疗大健康产业、航空配套产业、低空经济产业协同发展的现代化产业体系。”中关村电子城（昆明）科技产业园开发有限公司负责人介绍，园区紧扣主导产业，瞄准新兴赛道，创新招商模式、细化招商举措，聚焦精准谋划、精准对接、精准服务，全力攻坚总部企业引进，重点挖掘延链补链优质项目，推动园区产业向集群化、高端化方向发展。

本报记者 舒珺珩

## 嵩明县“点对点”助力务工人员平安出行——

### 返岗专列暖民心 温情护航解难题

为切实解决务工人员返岗途中“购票难、路途远、换乘繁”的痛点难点，近年来，嵩明县人力资源和社会保障局持续发力，精心组织“点对点”返岗专列，以温情举措为务工群众的返岗之路保驾护航。2月25日、26日，来自该县5个乡镇（街道）的70名务工人员，免费乘坐“务工直通车”分批启程，奔赴上海、浙江、广东、福建、江苏等地开启新一年的务工征程。

“我已经连续5年参加政府组织的返岗专列了，非常贴心。不仅全

程护送还提供免费早餐，想得太周到。”前往上海务工的李永平满脸笑意地说。他在上海已工作7年，谈起参加返岗专列前的经历感慨不已：“得提前好几天抢票，还要转公交，拎着行李跑前跑后，又累又担心赶不上。”如今，手里攥着免费的高铁票，提着工作人员刚发放的暖心早餐，李永平倍感踏实：“我和老婆都在上海上班，这几年跟着老乡们一起坐专列出发，路上有个照应，今晚就能到上海，明天一早就能按时上班，太方便了。”

据悉，2025年，嵩明县新增农村劳动力转移就业10036人，转移就业收入达1.5亿余元，这一成果的取得，离不开县人社局持续优化的就业服务保障。为让务工人员能够早日进厂务工、稳定增收，近年来，县人社局始终坚持“精准对接、按需服务”原则，提前摸排全县在外务工劳动力的返岗意愿、出行时间和目的地，精准掌握核心需求，规划专列行程，优化服务流程，确保返岗专列“按需发车、精准送达”，切实为务工人员排忧解难。

本报记者 张三亚

